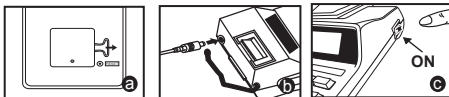


## Cuprins


Înainte de Pornire .....	P.19
Introducerea Hârtiei Pentru Tipărire .....	P.19
Întocuirea Cilindrului de Cerneală .....	P.20
Baterie de Rezervă .....	P.20
Înterținere Generală .....	P.21
Comutator Pentru Selectarea Punctului Zecimal .....	P.21
Comutator Penutru Rotunjire .....	P.21
Comutator Total General / Setare Cotă de Impozitare .....	P.21
Comutator Imprimare / Numărare Elemente .....	P.22
Funcția de Calculare a Impozitului .....	P.22
Calcularea Vânzărilor .....	P.22
Funcția de Conversie Valutară .....	P.22
Funcția Calendar & Ceas .....	P.23
Funcții Importante de Reținut .....	P.23
Auto Puterea de a Salva .....	P.23
Deversor .....	P.24
Specificații .....	P.24
Exemplu de Calcul .....	P.61-68

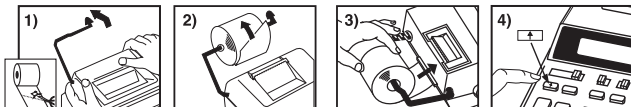
## Înainte de pornire

- 1) Înainte de utilizare, îndepărtați folia de izolare de pe spatele calculatorului și apăsați tasta [RESET]. (Figura a)
- 2) Connect the calculator to the Canon adapter AD-11. (Figura b)
- 3) Porniște alimentarea. (Figura c)



## Introducerea hârtiei pentru tipărire

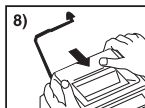
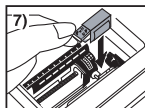
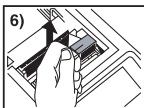
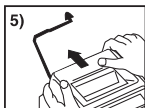
- 1) Ridicați brațul pentru hârtie (Figura 1).
  - Când alimentați hârtia, tăiați marginea hârtiei conform indicațiilor.
- 2) Așezați rola de hârtie pe braț. Marginea hârtiei trebuie orientată conform indicațiilor (Figura 2).
  - Rolă de hârtie potrivită – Lățime: 57mm (2-1/4") / Diametru: max. 86mm (3-3/8").
- 3) Introduceți hârtia în fanta din partea din spate a dispozitivului (Figura 3).
- 4) Porniți alimentarea. Apăsați tasta de alimentare a hârtiei  pentru a alimenta hârtia (Figura 4).



## Înlocuirea cilindrului de cerneală

**Notă:** Opriiți alimentarea.

- 1) Scoateți capacul imprimantei apăsând pe marcajul ▲ (Figura 5).
- 2) Țineți de partea din stânga a cilindrului de cerneală marcat cu semnul de „ridicare” și ridicați cilindrul de cerneală pentru a-l îndepărta (Figura 6).
  - Pentru a asigura claritatea materialelor imprimate, înlocuiți cilindrul de cerneală după imprimarea a aproximativ 8 role de hârtie.
- 3) Introduceți un nou cilindru de cerneală în poziție (Figura 7).
- 4) Înlocuiți capacul imprimantei (Figura 8).
  - Utilizați doar cilindri de cerneală CP-13
  - Nu încercați să reumpleți cilindrul de cerneală, acest lucru poate cauza probleme mecanice.



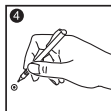
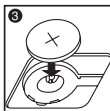
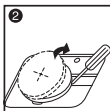
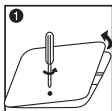
## Baterie de rezervă

Baterie de rezervă de memorie păstrează cursul valutar, rata de impozitare, calendar și setarea ceasului, chiar dacă aparatul este oprit sau adaptorul de alimentare este deconectat.

Baterie: o baterie cu litiu (Tip: CR2032)

Durata de viață a bateriei: Timp de rezervă 2000 ore

**ATENȚIE:** Dacă înlocuiți bateria cu un model incorect, există riscul unei explozii. Casați bateriile folosite conform instrucțiunilor. Casați bateriile folosite conform reglementărilor locale. Nu aruncați împreună cu deșeurile menajere.



După înlocuirea bateriei de rezervă, apăsați butonul [RESET], după resetare asigurați-vă că ați setat din nou ceasul, calendarul, cursul valutar și cota de impozitare.

## Întreținere generală

- 1) Nu utilizați sau lăsați calculatorul în bătaia directă a soarelui. De asemenea, trebuie evitată expunerea acestuia la schimbări bruște de temperatură, umiditate ridicată, praf și mizerie.
- 2) Utilizați o cârpă uscată pentru a curăța carcasa unității. Nu utilizați apă sau detergent.
- 3) Porniți imprimanta numai după încărcarea rolei de hârtie.
- 4) Evitați utilizarea calculatorului în locuri în care există pilitură de fier, deoarece aceasta poate afecta circuitele electrice ale calculatorului.
- 5) Nu așezați niciun obiect pe aparat, mai ales pe mecanismul de imprimare.
- 6) Opriți calculatorul înainte de a scoate cablul din priză.
- 7) Scoateți ștecherul din priză dacă doriți să întrerupeți alimentarea aparatului; faceți imediat această operație în caz de defecțiune electrică (de exemplu când din aparat iese fum).
- 8) Priza de curent alternativ trebuie să se afle în apropierea echipamentului și să fie ușor accesibilă.
- 9) În cazul unui mediu de funcționare cu descărcări electrostatice, este posibil ca eșantionul să nu funcționeze și să fie nevoie să reporniți.

## Comutator pentru selectarea punctului zecimal



– Utilizat pentru stabilirea poziției punctului zecimal (+ 0 1 2 3 4 F) pentru rezultatele calculate.



+ **(Modul Adunare)** – Adunarea și scăderea sunt efectuate aplicându-se automat două zecimale. Este adecvat calculului cu valute.



F **(Punct zecimal mobil)** – Toate numerele reale de până la 12 cifre sunt tipărite sau afișate.

## Comutator pentru rotunjire



– Utilizat pentru rotunjire în plus [ ↑ ], eliminarea rotunjirii [5/4] sau rotunjire în minus [ ↓ ] a rezultatului, la un număr de zecimale preselectat.

## Comutator total general / setare cotă de impozitare

### TOTAL GENERAL



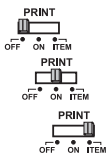
/ **GT** – Când calculele sunt realizate cu funcția GT setată în poziția „ON” (PORNIT), totalurile sunt acumulate în memoria totalului general. De fiecare dată când apăsați [ **X** ], subtotalul este imprimat cu simbolurile GT. Când apăsați [ **GT** ], totalul intermediar este afișat marcat de simbolul G◇. Apăsați [ **GT** ] în mod repetat pentru a afișa totalul general urmat de simbolul G✱.

### SETARE COTĂ DE IMPOZITARE



– Setati comutatorul la „TAX RATE SET” pentru setarea sau rechemarea cotei de impozitare.

## Comutator imprimare / numărare elemente



**Imprimare oprită** – Intrările și rezultatele vor apărea pe afișaj, dar nu vor fi tipărite.

**Imprimare pornită** – Intrările și rezultatele vor apărea pe afișaj și vor fi tipărite.

**Element** – Comutați la „ITEM” pentru a număra de câte ori sunt apăstate tastele **+**, **-**, **M±** și **M±**. Numărul de elemente va fi imprimat în partea stângă a rolei de hârtie (de până la 999 de ori) când apăsați tastele **#**, **X**, **M<** sau **M\***.

## Funcția de calculare a impozitului

**TAX+** Tasta pentru adăugarea impozitului – Utilizată pentru adunarea impozitului la cifra afișată.

**TAX-** Tasta pentru scăderea impozitului – Utilizată pentru scăderea impozitului din cifra afișată.

## Calcularea vânzărilor

**COST** **SELL** **MARGIN** – Se utilizează pentru a calcula costul, prețul de vânzare și marja profitului. Introduceți valorile a două elemente pentru a obține valoarea corelată (de exemplu, introduceți valoarea costului și prețul de vânzare pentru a obține marja profitului %.)

## Funcția de conversie valutară



**Memorarea cursului valutar curent** – Apăsați și mențineți apăsat o secundă **CE/C**, **RATE/SET** apoi introduceți cursul de schimb și apăsați **SET** pentru a-l memora.



**Rechemarea cursului valutar** – Apăsați **CE/C**, **RECALL** pentru a rechema cursul valutar memorat.




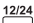



– Apăsați **LOCAL** pentru a converti cifra afișată de la **LOCAL** la **RATE/SET**.



– Apăsați **RATE/SET** pentru a converti cifra afișată de la **RATE/SET** la **LOCAL**.

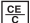



- Pentru valori supraunitare, puteți introduce până la șase cifre. Pentru valori subunitare, puteți introduce până la 7 cifre, inclusiv 0 pentru cifra întregului și primele zerouri (se pot specifica până la șase cifre semnificative, numărate de la stânga și începând cu prima cifră diferită de zero).

## Funcția calendar & ceas


-  – Se utilizează pentru a comuta între calendar și ceas.
-  – Se utilizează pentru a comuta între modul ceas 12 și 24 de ore.
-  – Se utilizează pentru a seta ora și data în mod calendar și ceas.
-  – Se utilizează pentru a comuta între AM și PM la setarea orei în mod ceas.
-  – Se utilizează pentru a selecta formatul de dată între „AAAA/LL/ZZ”, „ZZ/LL/AAAA” sau „LL/ZZ/AAAA” în mod calendar.

- **Notă:** Dacă sunt deconectate toate sursele de alimentare și bateria de rezervă „CR2032”, ceasul, calendarul, schimbul valutar și cota de impozitare vor fi șterse. În această situație, setați din nou calendarul, ceasul, schimbul valutar și cota de impozitare.


## Funcții importante de reținut

-  **Ștergere intrare și tastă ștergere** – Apăsați o dată pentru a șterge ultima valoare introdusă. Apăsați încă o dată pentru a șterge toate valorile introduse, exceptând memoria. Această tastă este utilizată și pentru a anula eroarea de depășire a capacității.
-  **Tasta egal** – Utilizată pentru a obține rezultate de multiplicare sau divizare.
-  **Tastă neaditivă/subtotal** – Este utilizată pentru tipărirea informațiilor care nu afectează calculul, precum datele și numerele de serie. Cifrele sunt tipărite pe partea stângă a hârtiei. Este utilizată, de asemenea, pentru obținerea rezultatelor intermediare.
-  **Tasta total** – Utilizată pentru a obține rezultate de adunare sau scădere.

## Auto Puterea de a Salva

Atunci când aparatul este pornit "ON" și calculatorul nu este utilizat pentru **aprox. 7 minute**. Calculatorul va trece la putere a salva automat în modul cu LED lumina portocaliu-up. Apăsați  tasta de calculator se va reveni la modul de calcul normal.

## Deversor

În următoarele cazuri, atunci când este afișat „E”, se imprimă o linie punctată, tastatura este blocată electronic și nu se mai pot efectua alte operații. Apăsați  pentru a șterge eroarea de depășire a capacității. Funcția de depășire a capacității memoriei apare atunci când:

1. Rezultatul sau conținutul memoriei depășește 12 caractere în partea stângă a punctului pentru zecimale.
2. Se efectuează împărțiri la „0”.
3. Viteza de operare secvențială este mai mare decât viteza de procesare a calculului. (Depășirea capacității memoriei de lucru)

■ Interferențele electromagnetice sau descărcările electrostatice pot provoca disfuncționalități ale afișajului sau pierderea sau modificarea conținutului memoriei referitoare la schimb valutar sau taxe. În aceste situații, utilizați vârful unui pix (sau un alt obiect ascuțit similar) pentru a apăsa butonul [RESET] din partea din spate a calculatorului. După resetare, asigurați-vă că ați setat din nou calendarul, ceasul, schimbul valutar și cota de impozitare.



## Specificații

Temperatură de funcționare: 0°C până la 40°C

Capacitate de calcul: Maxim 12 cifre

Off automat de alimentare: aprox. 7 minute

Dimensiuni: 258mm (lungime) x 189.2mm (lățime) x 60.5mm (înălțime)

Greutate : 635 g

**(Pot apărea modificări fără înștiințare prealabilă)**

### Doar pentru Uniunea Europeană (și EEA).

Aceste simboluri indică faptul că acest produs nu trebuie evacuat împreună cu deșeurile menajere, în conformitate cu Directiva WEEE (2002/96/EC), Directiva referitoare la baterii (2006/66/EC) și/sau legile dvs. naționale ce implementează aceste Directive.

Acest produs trebuie înmănat punctului de colectare adecvat, ex: printr-un schimb autorizat sau la un unu atunci când cumpărați un produs nou similar sau la un sit de colecție autorizat pentru reciclarea reziduurilor de echipament electric și electronic (EEE) și baterii și acumulatori. Administrarea neadecvată a acestui tip de deșeurii, ar putea avea un impact asupra mediului și asupra sănătății umane datorită substanțelor cu potențial de risc care sunt în general asociate cu EEE.

Cooperarea dvs. în direcția evacuării corecte a acestui produs va contribui la o utilizare eficientă a resurselor naturale.

Pentru mai multe informații despre reciclarea acestui produs, vă rugăm să contactați biroul dvs. local, autoritățile responsabile cu deșeurile, schema aprobată sau serviciul dvs. responsabil cu deșeurile menajere sau vizitați-ne la [www.canon-europe.com/environment](http://www.canon-europe.com/environment). (EEA: Norvegia, Islanda, Lichtenstein)

